

3. PERFIL DEL TITULADO

Como ya se expuso en la Introducción y Metodología, los objetivos generales planteados en este trabajo se irán cubriendo de manera paulatina mediante los diferentes capítulos en que está dividido el presente informe. En concreto, ya habíamos descrito que el contenido de este tercer capítulo estaría dedicado a la descripción del perfil general que proporciona la muestra para los diplomados en Maestro, Especialidad en Educación Primaria, de las tres últimas promociones, sea cuál sea su estado de ocupación actual.

En este punto debemos aclarar que puesto que la muestra ha sido diseñada cuidadosamente, numerosas afirmaciones de las realizadas para ella podrán ser extrapoladas (con el grado de credibilidad descrito en la Metodología) a toda la población muestreada. Cuando esto se haga, se hará constar añadiendo los términos de “estadísticamente significativo/a” a la afirmación en cuestión.

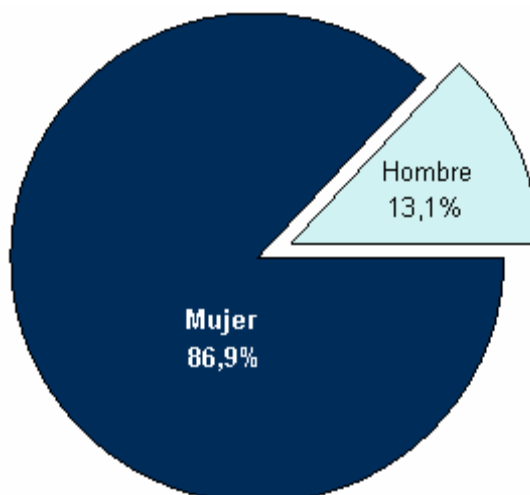
Una vez aclarada esta cuestión, centrémonos en el objetivo concreto del presente capítulo, para lo cual disponemos de una muestra de 229 diplomados en Maestro, Especialidad en Educación Primaria, de las promociones

correspondientes a los años 2005, 2006 y 2007, de una población total de 494 titulados. De ellos, y a la vista de las variables cuya información es accesible para todos los individuos de la muestra, hemos considerado como rasgos a destacar para definir el perfil general que presentan, las siguientes características:

- de tipo socio-demográficas: el sexo y la edad del individuo, el nivel social en que queda clasificado desde el nivel de estudios y la ocupación del sustentador principal de su familia, y por último su grado de emancipación dependiendo de donde viva en la actualidad.
- de tipo académicas: año en que terminó la carrera, expediente académico, años que necesitó para obtener el título de diplomado especificando además, en los casos que corresponda, los motivos por los que tardó más de tres años y por último si simultaneó o no, durante este periodo de tiempo, su actividad académica con alguna experiencia laboral.

Pasamos a estudiar qué se puede decir sobre ellas y sobre la influencia que pueden estar ejerciendo unas sobre otras.

Gráfico 3.1 Sexo



En cuanto al sexo debemos señalar que la muestra presenta una clara mayoría de mujeres que suponen un 86,9% de la muestra frente a un 13,1% de hombres en ella. Además, se puede comprobar que esta aparente diferencia que vemos visualizada en el Gráfico 3.1, resulta estadísticamente significativa.

Por otra parte, la distribución de la muestra para la característica edad, Tabla 3.1, proporciona una edad media de 25 años. Entre 21 y 25 años, ambos inclusive, se mueve casi un 70% de la muestra.

Tabla 3.1 *Distribución de la muestra por edades.*

Edad	Frecuencia	Porcentaje	Porcentaje válido	Porcentaje acumulado
21 años	15	6,6	6,6	6,6
22 años	33	14,4	14,4	21,0
23 años	40	17,5	17,5	38,4
24 años	46	20,1	20,1	58,5
25 años	25	10,9	10,9	69,4
26 años	19	8,3	8,3	77,7
27 años	17	7,4	7,4	85,2
28 años	7	3,1	3,1	88,2
29 años	6	2,6	2,6	90,8
30 años o más	21	9,2	9,2	100,0
Total	229	100,0	100,0	

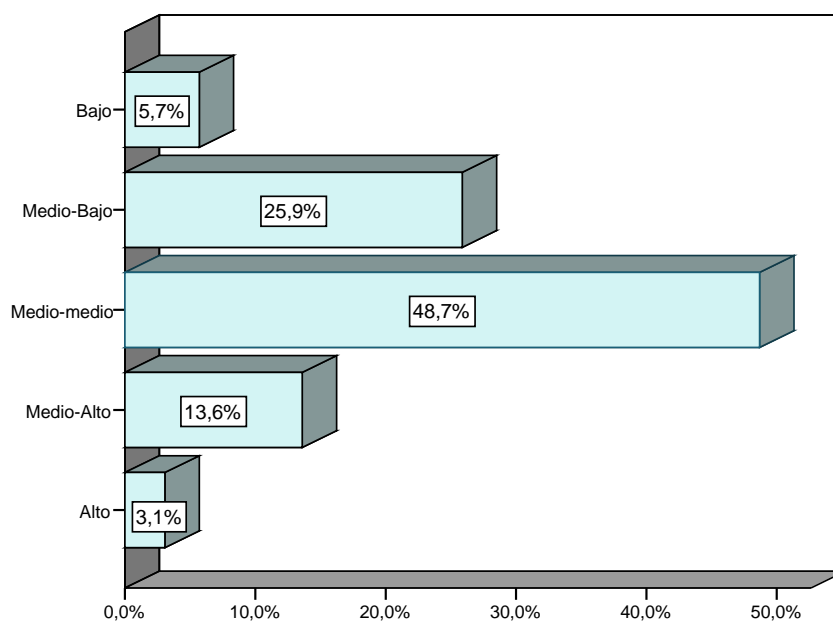
En cuanto a dónde vive en la actualidad nuestro diplomado en Maestro, Especialidad en Educación Primaria, de las tres últimas promociones, lo que encontramos no discrepa de lo que está ocurriendo en nuestra sociedad en general: más del 77% de nuestra muestra siguen viviendo en casa de sus padres, Tabla 3.2. Analizaremos más adelante cómo se ven modificados estos porcentajes dependiendo del estado ocupacional del individuo.

Tabla 3.2 Actualmente viven en...

	Frecuencia	Porcentaje
En casa de tus padres	177	77,3
Por tu cuenta en piso de alquiler	15	6,6
Por tu cuenta en piso de tu propiedad	28	12,2
Otras situaciones	9	3,9
Total	229	100,0

En el gráfico 3.2 podemos observar cómo la mayoría de ellos, el 48,7%, pertenece a una clase social media – media, mientras que el porcentaje de titulados de las dos categorías más extremas – alta y baja – supone un 9%.

Gráfico 3.2 Clase Social.

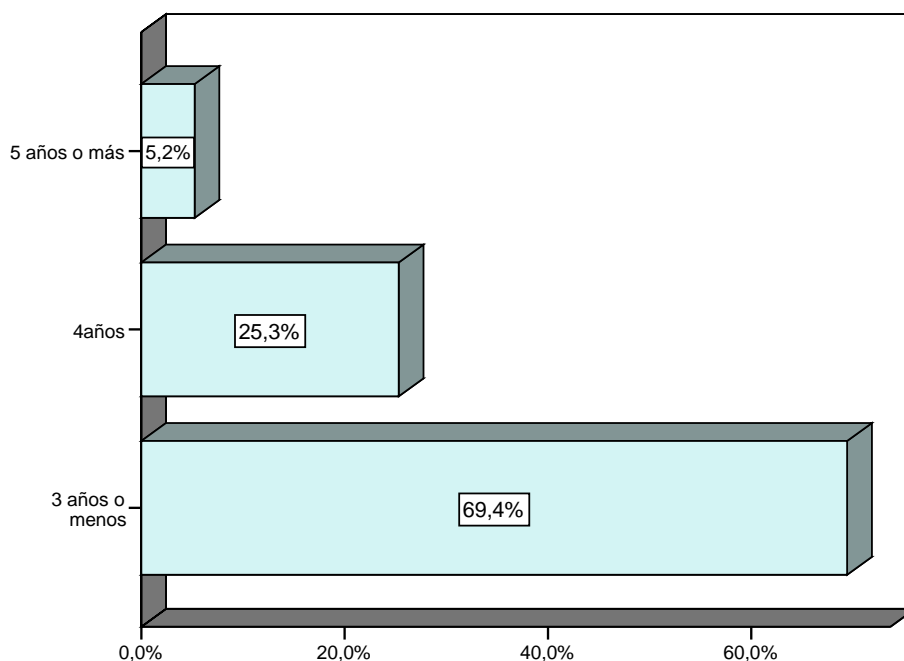


Con respecto al segundo grupo de variables de clasificación se observan los siguientes resultados.

El reparto por promociones está bastante equilibrado, un 38% finalizó sus estudios en el año 2005, un 27% en el año 2006 y un 35% en el año 2007. Lo que unido a la edad actual de los encuestados, nos da una edad media al acabar sus estudios de 22,8 años.

La temporalidad asignada a la titulación parece adecuarse bien a las necesidades generales de los alumnos, como pone de manifiesto el Gráfico 3.3. Casi el 70% de los titulados termina la diplomatura en 3 años o menos y a los cuatro años ya la han terminado prácticamente todos.

Gráfico 3.3 Duración de la carrera.



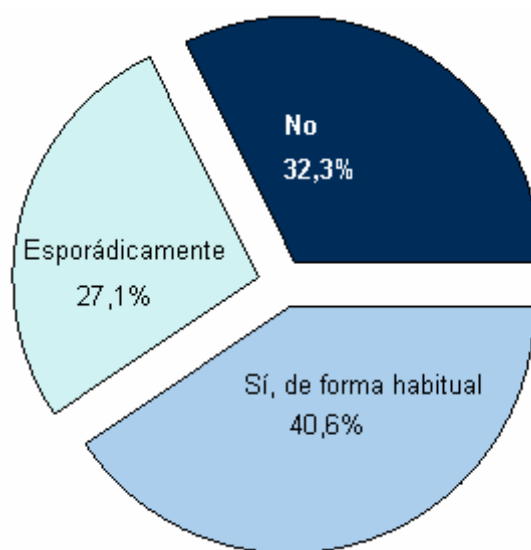
En cuanto a los principales motivos que pudieron influir sobre aquellos titulados que tardaron más de tres años en terminar los estudios, Tabla 3.3, destacan fundamentalmente “Estaba trabajando” con un 41,4%.

Tabla 3.3 *Motivos principales por los que se tardó más de tres años.*

	Frecuencia	Porcentaje
El plan de estudios es denso	8	11,4
Estaba trabajando	21	41,4
No trabajaba pero no le dedicó el tiempo suficiente	3	45,7
Razones personales	14	65,7
Otros	24	100,0
Total	70	

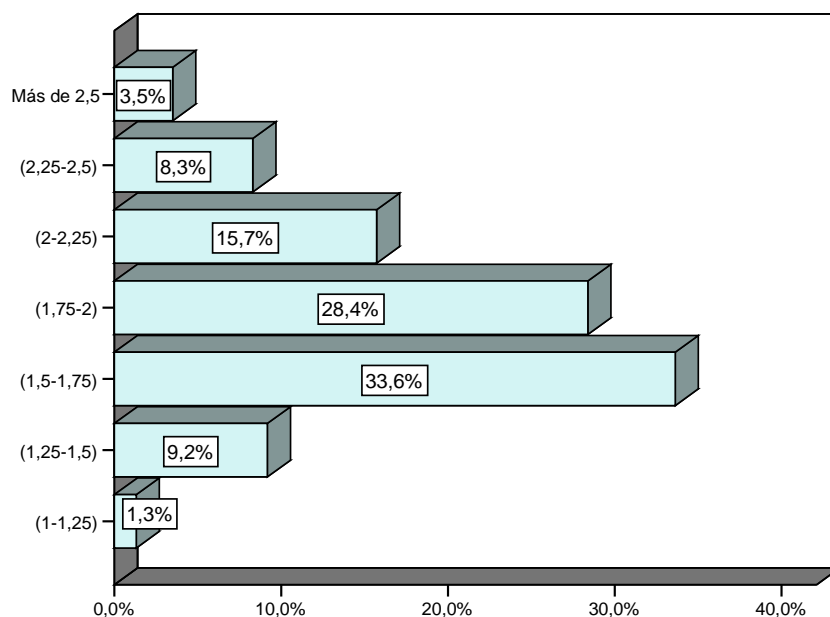
A la pregunta de si trabajó mientras realizaba la carrera, Gráfico 3.4, comprobamos que el 32,3% de los encuestados declaró no haber realizado ninguna actividad laboral en este período de tiempo, frente al 40,6% que trabajaba habitualmente y el 27,1% de forma esporádica.

Gráfico 3.4 *Simultaneidad de estudios con trabajo.*



Es importante también destacar que el 62% de nuestros titulados en Maestro, Especialidad en Educación Primaria tiene una nota en el expediente entre 1,5 y 2, Gráfico 3.5, con una nota media de 1,84.

Gráfico 3.5 Nota de expediente.



Realizado el análisis de cada una de estas cuestiones, llegamos a un perfil del Diplomado en Maestro, Especialidad en Educación Primaria, mayoritariamente femenino que en media termina sus estudios 3,3 años con menos de 23 años, donde el 67,6% ha tenido alguna experiencia laboral antes de acabar su carrera y con una nota media en el expediente de 1,84.

Pasamos a estudiar posibles interacciones entre las características anteriormente analizadas. La primera de las cuestiones que queremos abordar en este sentido, es la polémica afirmación de la existencia de diferencias en los rasgos sociales o académicos del individuo según su sexo. Esto es, ¿se independizan antes los hombres o las mujeres? ¿se puede afirmar que existen diferencias por sexo en el tiempo que tardan en conseguir el título?, o por ejemplo, ¿le resulta más fácil a alguno de los dos sexos simultanear los estudios con algún trabajo? Otras cuestiones que nos parecen importantes comprobar son, si efectivamente simultanear los estudios con algún tipo de trabajo extraacadémico, conlleva el que se tarde más en obtener el título, o se

reduzca la nota del expediente, o cómo son las notas de los que tardan más en acabar sus estudios.

No se encuentran diferencias entre hombres y mujeres respecto al hecho de compaginar estudios con el trabajo, duración de la carrera, o la clase social a la que pertenecen.

Al estudiar si el expediente académico o la duración de los estudios se ve afectado o no por el hecho de compaginar estudios y trabajo, los resultados muestran diferencias significativas, Tablas 3.4 y 3.5.

Tabla 3.4 *Nota media del expediente por simultaneidad estudios y trabajo.*

¿Trabajaste mientras realizabas la carrera?	Nota Media Expediente
No	1,90
Sí esporádicamente	1,90
Sí de forma habitual	1,76

Tabla 3.5 *Duración media de la carrera por simultaneidad estudios y trabajo.*

¿Trabajaste mientras realizabas la carrera?	Duración media
No	3,14
Sí esporádicamente	3,29
Sí de forma habitual	3,59

Comprobamos que la nota del expediente disminuye cuando aumenta el grado de implicación en el trabajo y se alarga el tiempo necesario para concluir los estudios.

Finalmente, como era de esperar, aquellos alumnos que terminan en tres años obtienen unos resultados mejores. La nota media del expediente es

de 1,93 para los que terminan en tres años, 1,65 para los que tardan 4 y 1.6 para los que necesitan más de cuatro años.